



EDITO

Ce premier semestre a été difficile en termes d'activité et d'organisation de travail. Nous avons dû faire face à la fois à la diminution du nombre de naissances en maternité mais également se réorganiser au bloc à la suite de plusieurs départs imprévus de personnels au CHU de St Pierre.

Grâce à l'implication de tous, nous avons pu limiter les impacts négatifs de ces crises et surtout, réfléchir à des organisations et des dispositifs qui nous permettront dans l'avenir de faire face aux difficultés. Nous devons nous adapter sans cesse aux évolutions de la société, le monde de la santé n'y échappe pas et en cette période de pénurie sur certains métiers en tension, le défi est encore plus fort.

A nous d'innover pour attirer de nouveaux collaborateurs et fidéliser les personnels en place. L'amélioration de la qualité et des conditions de travail est un levier qu'il nous faut encore plus activer, toutes les bonnes idées sont à prendre en considération.

En ce mois de septembre, deux objectifs vont mobiliser les énergies, continuer à pérenniser les organisations au bloc opératoire et recevoir les Experts Visiteurs de l'HAS pour la certification qui se déroulera du 26 au 29 septembre. Les prochaines semaines seront donc encore intenses, mais fort de la dynamique impulsée par tous, nous serons au rendez-vous.

HAS J-22

HAUTE AUTORITÉ DE SANTÉ

Sommaire :

Page 1 : Edito

Page 2 : Les 5 méthodes d'évaluation de la certification

Page 3 : En bref – Lieu de santé sans tabac

Page 4 : Focus hygiène – Du sang neuf !

Page 5 : Comment ça marche ? – Les indispensables HAS

Page 6 : La vie de la clinique en photos

Page 7 : Le point informatique

Page 8 : L'index de l'égalité professionnelle – Les P'tits Doudous

MÉTHODE DU PATIENT TRACEUR

Évaluation de la qualité et de la sécurité de la prise en charge d'un patient dans l'établissement de santé.

MÉTHODE DU PARCOURS TRACEUR

Évaluation de la continuité et de la coordination de la prise en charge des patients, du travail en équipe et de la culture qualité et sécurité au cours d'un parcours.

MÉTHODE DU TRACEUR CIBLÉ

Évaluation de la mise en œuvre d'un processus ciblé.

MÉTHODE DE L'AUDIT SYSTÈME

Évaluation des organisations de l'établissement pour s'assurer de leur maîtrise sur le terrain.

MÉTHODE D'OBSERVATION

Évaluation des conditions générales de qualité et de sécurité des soins.

EN BREF :

➤ **Développement durable :** parmi les nombreuses actions réalisées, deux sont à mettre en avant : la réduction importante de la consommation de papier ainsi que les travaux d'isolation réalisés dans les combles.

➤ Afin de faciliter les mouvements des patients en hospitalisation, **un salon de sortie** a été créé, il est opérationnel depuis le 1^{er} septembre.

➤ Depuis le 24 août, nous avons **externalisé le standard**, les premiers retours sont très positifs, le taux d'appels pris est supérieur à 80%, nous continuerons dans les prochains jours à ajuster cette nouvelle organisation.

➤ **Formation :** dans les prochains jours seront installés sur tous les postes informatiques de la Clinique et du centre de Dialyse une application de formation en santé. Elle sera accessible à tous les personnels et proposera aux agents un parcours de formation personnalisé (contenu et durée).

➤ Une soirée de **présentation de la maternité** est organisée le jeudi 7 septembre, elle permettra aux praticiens du secteur de rencontrer l'équipe médicale et d'échanger sur les critères de prises en charges des patientes.

➤ **Evènements à venir :** comme l'année dernière la Clinique se mettra au rose pour le mois d'octobre et novembre sera consacré au mois sans tabac.



La Clinique DURIEUX s'engage dans la démarche "Lieux de Santé Sans Tabac" (LSST). Pour cela, une stratégie de lutte et de prévention du tabagisme est développée en direction des usagers et des professionnels à travers des actions prédéfinies, co-financées par l'ARS Réunion dans le cadre de l'appel à projets « Fonds addictions ARS / Préfecture MILDECA » 2022.

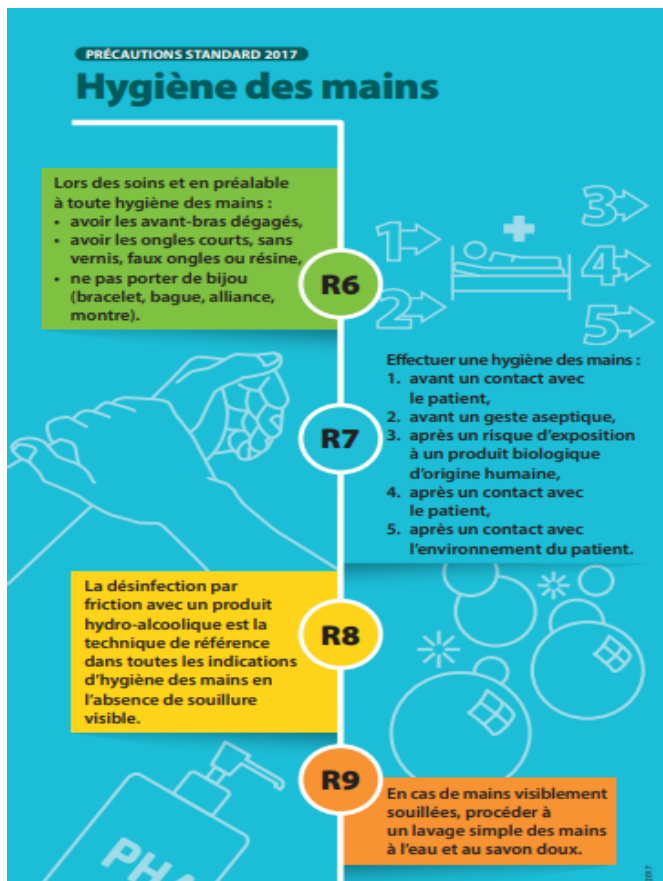
Les objectifs de la stratégie LSST sont :

- D'améliorer la qualité des soins,
- D'améliorer les conditions de vie et de travail,
- De favoriser la participation des professionnels et des usagers aux décisions qui concernent leur santé.

Pour se faire, une référente LSST, nommée par l'établissement, se rendra dans les différents services de la clinique pour échanger sur cette stratégie. Isabelle CADJEE référente pour le sujet est joignable via : lsst@cliniquedurieux.fr.

FOCUS HYGIENE :

La Journée Mondiale pour l'Hygiène des mains a eu lieu le 5 mai dernier. Cette journée a été l'occasion de mettre en place un atelier de sensibilisation et d'échange autour de la friction hydroalcoolique auprès des soignants et personnels de la Clinique, mais également auprès des usagers qui se sont volontiers prêtés au jeu de la « boîte à coucou » (plus d'une centaine de participations).



L'Hygiène des Mains, première mesure dans l'application des Précautions Standards :

Pour rappel, les Précautions Standards sont un ensemble de mesures visant à réduire le risque de transmission croisée des agents infectieux entre soignant, soigné et environnement, ou par exposition à un produit biologique d'origine humaine.

Elles sont à appliquer pour **tout** soin, en **tout** lieu, pour **tout** patient quel que soit son statut infectieux, et par **tout** professionnel de santé.

L'hygiène des mains est l'affaire de tous.
(A.P.)

Du sang neuf !

Depuis le mois de mars, le dépôt de sang a fait peau neuve. La clinique possède un dépôt d'urgence vitale disposant de 5 CGR O+ et 5 CGR O- afin de faire face aux besoins transfusionnels ne pouvant attendre la livraison de sang depuis l'EFS ou d'autres établissements de santé, il s'agit principalement des situations hémorragiques.

Ce dépôt qui se trouvait jusque-là au bloc opératoire a obtenu l'autorisation de l'ARS d'être déplacé dans un local sécurisé extérieur au bloc pour une utilisation plus cohérente. Il se situe désormais à mi-chemin entre le bloc et la maternité et surtout accessible à tous les services sans avoir à se changer tout en restant limité aux personnes autorisées. Pour l'occasion, les 2 enceintes réfrigérées ont été remplacées et toute la documentation mise à jour.

Pour rappel, les responsables du dépôt sont Dr Jamil BAHNINI (chirurgien) et Dr Sylvain LAW KOUNE (anesthésiste) et les gestionnaires sont Christèle CHARONDIÈRE (responsable du bloc) et Julien HERAIT (responsable de la maternité). (J.H.)

Comment ça marche ?

La communication de la clinique

Trop souvent, nous sommes interpellés sur les difficultés de la clinique à communiquer. Depuis quelques mois, des efforts ont été réalisés dans ce sens et plusieurs vecteurs de communication sont mobilisés :

- Au niveau de l'accueil de la Clinique et du centre de Dialyse, des écrans d'informations ont été mis en place. Sur ces écrans sont diffusés des informations de la Clinique mais également des messages de santé publique.
- Une borne Interactive est également à disposition des usagers, elle reprend les informations du site internet, site sur lequel vous pouvez retrouver les informations concernant les praticiens exerçants à la Clinique ainsi qu'un fil d'actualité.
- Une page Instagram dédiée à la maternité
- Un journal d'entreprise « Horizon » diffusé trois fois par ans en quelques exemplaires papiers et sur le site internet qui reprend les temps forts de la Clinique.
- Dans les prochaines semaines, d'autres écran de communication seront positionnés dans les étages.

Mme VECTEN, en charge de la communication reste à votre disposition pour échanger avec vous sur toutes les pistes qui peuvent améliorer l'information au sein de nos établissements.

LES INDISPENSABLES HAS

Identitovigilance

Poser une question ouverte ("quel est votre nom, prénom ?"). Attention aux homonymes.

Confidentialité

PC verrouillés, aucun document papier à la vue des usagers.

Hygiène

Bijoux (bague y compris alliance, bracelet, montre, boucle d'oreilles (acceptées si petites), cheveux attachés, vernis (ongles courts et naturels).

Le renouvellement des SHA dans le service doit être constant et du rôle de tous.

Sécurisation des locaux

Réserves fermées à clé.

Postes de soins verrouillés.

Traçabilité

Traçabilité des soins en temps réel + transmissions ciblées si besoin.

Gestion médicamenteuse

Pas d'administration sans prescription informatisée.

Armoires toujours fermées à clé.

Tout médicament doit avoir la date de péremption et le numéro de lot visible.

Pas de médicament IV ou per os stocké dans le chariot de soins.

Etiqueter les poches de perfusion selon la procédure.

Contrôle périodique des périmés et chariot d'urgence 1 fois/mois selon planning établi avec traçabilité du contrôle systématique.

Téléphone

Dect toujours dans la poche.

Téléphone personnel : l'usage des téléphones à titre personnel est interdit, sauf accord préalable de la Direction ou en cas d'urgence personnelle à justifier par la suite.

OPCT

A fermer au 3/4 plein daté.



Fête des secrétaires



SSPI



Tournage OPJ 974



Salon de sortie



Remise des médailles du travail



Couloir accès salles de naissance



Service ambulatoire



Service ambulatoire



Remise des médailles du travail

Le Point Informatique :

MOTS DE PASSE : FAITES PREUVE D'IMAGINATION...

Aimez-les complexes, uniques, secrets et régulièrement renouvelés !

Exemple :
Ce matin, j'ai mangé un pain au chocolat avec mon café.
Cm,j'@M1pA€AmC.



MESSAGERIE : MÉFIEZ-VOUS DES APPARENCES...

Les courriels, les pièces jointes ou les liens qu'ils contiennent réservent parfois de mauvaises surprises... Les incohérences de fond ou de forme et les requêtes indiscreètes sont à prendre avec des pincettes !



TÉLÉCHARGEMENT : GARE AUX ARNAQUES !

Restez prudents lorsque vous téléchargez programmes et logiciels, préférez les sites officiels.

ÉVITEZ LES FRAIS.

Gardez en tête quelques bons réflexes : vérifiez que figure la mention « https:// » dans la barre d'adresse du site consulté et dans certains cas, un cadenas.

Verrouillez vos postes !



Quelques chiffres :

Depuis juin 2023 : 70% des salariés sensibilisés à la sécurité informatique.

Janvier 2023 - 50% des LDL/CRO sont envoyés dans le DMP soit 38% de plus que l'année dernière.

65% des praticiens utilisent notre DPI pour la création de la LDL.

90% des patients ont reçu leur passeport et livret d'accueil par MSS.

Sur les séjours :

- ✓ 85 % ont une prescription médicamenteuse
- ✓ 83% des examens complémentaires ont une prescription
- ✓ 99% des séjours ont un plan de soins et des soins prescrits

90% des salariés sont sensibilisés en cybersécurité. (D.B.)

INDEX DE L'EGALITE PROFESSIONNELLE :

Cet index est constitué de 4 indicateurs formant une note sur 100 points, permettant de mesurer la situation entre les femmes et les hommes au sein de l'entreprise.

Au titre des données 2022, l'index 2023 égalité professionnelle de la clinique Durieux fait apparaître un score de :

100/100

40/40

L'écart de
rémunération
femmes-hommes

35/35

L'écart de
répartition des
augmentations
individuelles

NA/15

Le nombre de
salaires
augmentés à leur
retour de congé
de maternité ou
d'adoption

10/10

La parité parmi
les 10 plus hautes
rémunérations



L'association des P'tits Doudous continue d'accompagner les enfants au bloc opératoire en essayant de rendre ce moment le moins traumatisant possible. Pour cela, des peintures ont été réalisées et des cadeaux sont offerts. Pour fonctionner, l'association a besoin de vous, vous pouvez la soutenir : des petits objets (stylos 4 couleurs, timbales, badges...) sont en vente. Céline LEPINAY et Brigitte HOARAU seront heureuses de vous recevoir.

Horizon n°4 septembre 2023

Rédacteurs :

Audrey PICARD : IDE Hygiène

Julien HERAIT : Responsable
Maternité

David BERNARD : Responsable
Informatique

Comité de rédaction :

Stéphane TREILLE

Aude VECTEN